

ntopng 远程协助

ntopng 远程协助.....	1
1. 简介.....	2
2. 配置方法.....	2
3. 远程协助状态.....	3
4. 注意事项.....	4

1. 简介

请求远程协助时的一个常见问题是访问用户计算机。通常，用户计算机位于阻止传入连接的 NAT 或防火墙后面，对于非技术用户来说，设置端口转发和防火墙规则是一个问题。远程访问可用于用户支持。每当您需要例如在防火墙后访问 ntopng 而又不想设置 VPN 时，它都很方便。由于 n2n 依赖于超级节点的概念，因此 ntop 代表您设置了一个公共超级节点，以避免您这样做。但是，我们建议您设置私有超级节点并在 ntopng 首选项中对其进行配置，以便您可以拥有完全私有的远程访问基础结构。

启用远程协助后，您可以通过为人们提供正确的凭据来使他们连接到您的 ntopng 主机。除非您提供凭据，否则 ntop 团队无法访问您的 ntopng 实例。

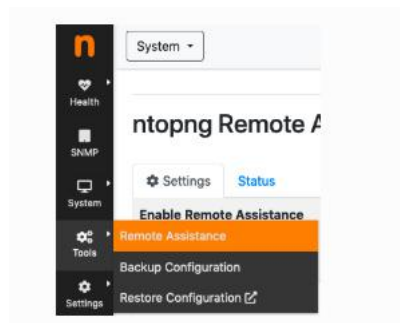
2. 配置方法

为了简化远程协助，ntopng 集成了 n2n 并提供了一个 Web 控制台来启用远程访问。该控制台仅适用于可使用 n2n 软件包的发行版。有关 n2n 软件包的更多信息，请访问 <http://packages.ntop.org>

警告

ntopng 假定某些脚本文件位于 ntopng 预构建软件包所安装的特定位置。这意味着，如果 ntopng 是从源代码编译的，则必须特别注意将这些文件放置在正确的位置，以便提供远程帮助。

可以从“远程协助”菜单项访问控制台：

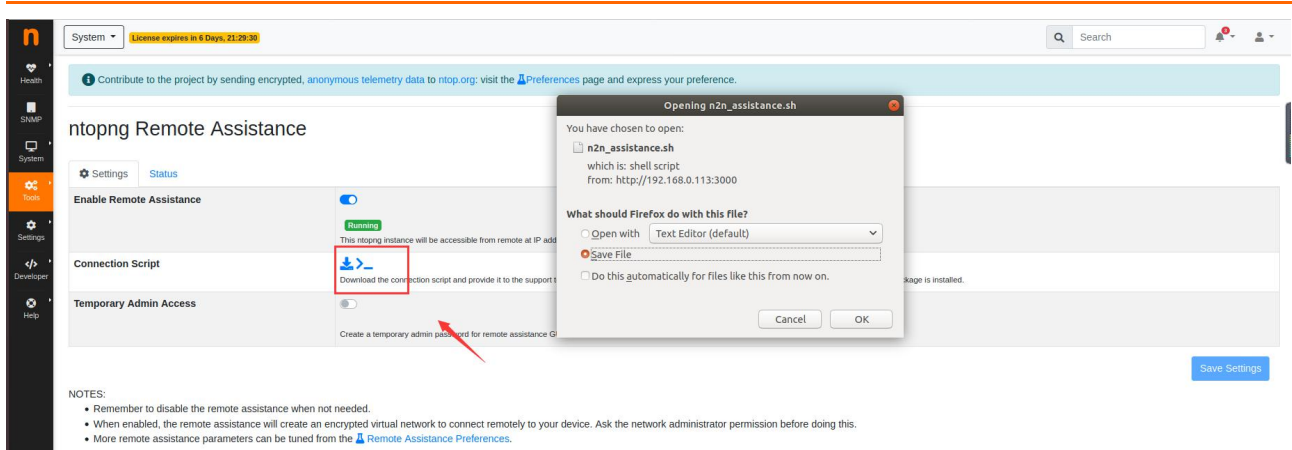


启用远程协助后，运行 ntopng 的计算机将加入专用的虚拟网络。



为了获得远程帮助，您需要下载同一页面上可用的连接脚本，并将其提供给访问团队。

点击下载，页面将下载凭证：



警告

连接脚本包含连接凭证，因此必须仅将其发送给受信任的对等方如果需要帮助，则应在安装了 n2n 软件包的 Linux 机器上运行脚本（也可应要求支持其他平台，例如 Windows 和 OSX）。您将绕过 NAT 和防火墙参加计算机虚拟网络。IP 地址为 192.168.166.1 的 ntopng 实例将可用

执行命令

```
chmod +x n2n_assistance.sh
```

```
./n2n_assistance.sh
```

如果选中了临时管理员访问标志，则以管理员身份启用临时访问（以避免将管理员凭据泄露给第三方）。如果未启用此选项，则必须将常规管理员（或任何其他用户）密码提供给远程端以进行连接。

警告

启用远程协助后，您就可以访问运行 ntopng 的主机（即，它是加密的 VPN），因此也可以访问远程主机（例如，您可以 SSH 对其进行访问），而不仅仅是 ntopng Web 界面。

3. 远程协助状态

只要远程协助处于活动状态，顶部状态栏中就会显示一个图标：



通过单击它，可以检查服务状态并进行记录。

The screenshot shows the ntopng Remote Assistance interface. The left sidebar contains navigation options: Health, SNMP, System, Tools (highlighted), Settings, Developer, and Help. The main content area is titled 'ntopng Remote Assistance' and has two tabs: 'Settings' and 'Status'. The 'Settings' tab is active, displaying the following configuration:

Interface	n2n_assistance
IP Address	192.168.166.1
Supernode	supernode.ntop.org:7777
Status	Running.

Below the settings is a 'Last Log Trace' section showing system logs:

```

02/Apr/2020 16:22:59 [edge_utils.c:669] Successfully joined multicast group 224.0.0.68:1968
02/Apr/2020 16:22:59 [edge.c:748] edge started
02/Apr/2020 16:22:59 [edge.c:724] Dropping privileges to uid=998, gid=998
02/Apr/2020 16:22:59 [edge_utils.c:229] supernode 0 => supernode.ntop.org:7777
02/Apr/2020 16:22:59 [edge.c:688] ip_mode='static'
02/Apr/2020 16:22:59 [edge.c:678] Starting n2n edge 2.5.1 Feb 6 2020 03:42:00
02/Apr/2020 16:22:59 [edge_utils.c:1943] Adding supernode[0] = supernode.ntop.org:7777
Started n2n edge process, on n2n_assistance.
Stopped n2n edge process, on n2n_assistance.
-- Logs begin at Wed 2020-04-01 17:15:35 CEST, end at Thu 2020-04-02 16:24:44 CEST. --
    
```

4. 注意事项

以下是有关远程协助安全性的一些注意事项：

- 超级节点由于已加密，因此无法解码虚拟网络流量。
- 当 ntopng 服务停止时，远程协助也将停止。
- 结束远程协助后，必须从“设置”面板中的 ntopng GUI 手动禁用远程协助服务，否则 24 小时后将自动禁用该服务。
- 通过虚拟网络接口转发流量（即运行 ntopng 的远程主机不会通过 n2n 路由流量）被禁用以提高安全性